



## คู่มือปฏิบัติงานด้านการป้องกันและบรรเทาสาธารณภัย



## คำนำ

ด้วยปัจจุบันสาธารณสุขยังคงมีแนวโน้มจะเกิดขึ้นอย่างต่อเนื่องและซับซ้อน เนื่องจากความร้อน มากขึ้นแปรปรวนของภูมิอากาศโลกความเสื่อมโทรมของทรัพยากรธรรมชาติประกอบกับการเปลี่ยนแปลงโครงสร้าง สังคมไทยจากสังคมชนบทไปสู่สังคมเมืองอย่างรวดเร็วประชาชนมีโอกาสอาศัยอยู่ในพื้นที่เสี่ยงภัยเพิ่ม ความเสียหายจากสาธารณสุขรุนแรงมากขึ้นทั้งภัยธรรมชาติ เช่น อุทกภัย วัตภัย ภัยแล้ง และภัยจากการกระทำของมนุษย์ เช่น อัคคีภัย อุบัติภัยการรั่วไหลของสารเคมีอันตราย รวมทั้ง สาธารณภัยหรืออุบัติเหตุต่างๆ ที่เกิดขึ้น

งานป้องกันและบรรเทาสาธารณภัยซึ่งเป็นหน่วยงานที่มีความสำคัญเป็นอย่างยิ่งในการช่วยเหลือ บรรเทาสาธารณภัยต่างๆ ที่เกิดขึ้นเจ้าหน้าที่ผู้ปฏิบัติงานจึงต้องมีความรู้ความเข้าใจในขั้นตอนการปฏิบัติอย่าง แท้จึงจะสามารถปฏิบัติงานได้อย่างถูกต้องรวดเร็วมีประสิทธิภาพประสิทธิผล

ดังนั้น คณะผู้จัดทำคู่มือการปฏิบัติงานเล่มนี้จึงได้รวบรวมเนื้อหาสาระหน้าที่ลักษณะงานและขั้นตอน การปฏิบัติงานด้านการป้องกันและบรรเทาสาธารณภัยจัดทำเป็นรูปเล่มไว้เพื่อใช้เป็นคู่มือในการปฏิบัติงาน ตลอดจนเป็นการสร้างความเข้าใจและความร่วมมือต่างๆจากผู้มีส่วนได้เสียในการปฏิบัติงานตามภารกิจหลัก ของหน่วยงานองค์กรปกครองส่วนท้องถิ่นเพื่อให้เข้าใจบทบาทหน้าที่ ลักษณะงานและขั้นตอนการปฏิบัติงานด้านการ ป้องกันและบรรเทาสาธารณภัยได้ดียิ่งขึ้นและสามารถนำไปปฏิบัติได้อย่างถูกต้องรวดเร็วเพื่อบรรเทา ความเดือดร้อนแก่ผู้ประสบภัยกรณีฉุกเฉิน

งานป้องกันและบรรเทาสาธารณภัย

เทศบาลตำบลเจ๊ะบิลัง

ผู้จัดทำคู่มือปฏิบัติงาน

# สารบัญ

หน้า

## คำนำ

## สารบัญ

หลักการและเหตุผล	๑
วัตถุประสงค์	๑
นิยามคำศัพท์	๑
การจัดตั้งกองอำนวยการป้องกันและบรรเทาสาธารณภัย	๒
สถานที่ตั้ง	๓
แนวทางปฏิบัติ	๔-๗
การอพยพ	๘-๑๐
ขั้นตอนการดำเนินงานด้านการช่วยเหลือเหตุสาธารณภัยกรณีฉุกเฉิน	๑๑
ขั้นตอนการดำเนินงานด้านสนับสนุนน้ำอุปโภค-บริโภค	๑๒
ขั้นตอนการปฏิบัติงานพนักงานขับรถบรรทุกน้ำ กรณีส่งน้ำบริโภค- อุปโภค	๑๓
ขั้นตอนการปฏิบัติงานพนักงานขับรถบรรทุกน้ำอเนกประสงค์	๑๔
ขั้นตอนการปฏิบัติระงับเหตุอัคคีภัย	๑๕
ขั้นตอนการดำเนินงานการช่วยเหลือเยียวยาผู้ประสบภัยพิบัติ	๑๖

## ภาคผนวก

## การปฏิบัติงาน

### ด้านการป้องกันและบรรเทาสาธารณภัยเทศบาลตำบลเจ๊ะบิลัง

#### ๑. หลักการและเหตุผล

สาธารณภัยยังคงมีแนวโน้มจะเกิดขึ้นอย่างต่อเนื่องและซับซ้อนมากขึ้นเนื่องจากความแปรปรวนของภูมิอากาศโลกความเสื่อมโทรมของทรัพยากรธรรมชาติประกอบกับการเปลี่ยนแปลงโครงสร้างสังคมไทยจาก สังคมชนบทไปสู่สังคมเมืองอย่างรวดเร็วประชาชนมีโอกาสอาศัยอยู่ในพื้นที่เสี่ยงภัยมากขึ้นส่งผลให้ความเสียหายจากสาธารณภัยรุนแรงมากขึ้นทั้งภัยธรรมชาติ เช่นอุทกภัย วาตภัย ภัยแล้ง และภัยจากการกระทำของมนุษย์เช่น อัคคีภัย อุบัติภัยการรั่วไหลของสารเคมีอันตราย เป็นต้น

องค์กรปกครองส่วนท้องถิ่นซึ่งเป็นหน่วยงานที่อยู่ใกล้ชิดในการให้ความช่วยเหลือและบรรเทาสาธารณภัยกับประชาชนในลำดับแรกก่อนที่หน่วยงานภายนอกจะเข้าไปให้ความช่วยเหลือประกอบกับพระราชบัญญัติป้องกันและบรรเทาสาธารณภัย พ.ศ.๒๕๕๐ กำหนดให้องค์กรปกครองส่วนท้องถิ่นมี หน้าที่ในการป้องกันและบรรเทาสาธารณภัย และให้ผู้บริหารองค์กรปกครองส่วนท้องถิ่นเป็นผู้อำนวยการท้องถิ่น ในการป้องกันและบรรเทาสาธารณภัยในท้องถิ่น ตนจึงถือเป็นภารกิจสำคัญขององค์กรปกครองส่วนท้องถิ่นที่จะต้องเตรียมความพร้อมในการป้องกันสาธารณภัยและพัฒนาขีดความสามารถในการเผชิญเหตุและให้ ความช่วยเหลือผู้ประสบภัยหลังจากสถานการณ์ภัย

#### ๒. วัตถุประสงค์

๑. เพื่อให้การดำเนินงานจัดการงานป้องกันและบรรเทาสาธารณภัยของเทศบาลตำบลเจ๊ะบิลัง มีขั้นตอนหรือกระบวนการและแนวทางในการปฏิบัติงานเป็นมาตรฐานเดียวกัน
๒. เพื่อให้มั่นใจว่าได้มีการปฏิบัติตามข้อกฎระเบียบหลักเกณฑ์เกี่ยวกับการจัดการงานป้องกันและกำหนดบรรเทาสาธารณภัยที่กำหนดไว้อย่างสม่ำเสมอและมีประสิทธิภาพเสมอ
๓. เพื่อพัฒนาขีดความสามารถด้านการป้องกันและบรรเทาสาธารณภัยให้มีประสิทธิภาพสามารถลดความสูญเสียที่เกิดจากภัยพิบัติให้เหลือน้อยที่สุด
๔. เพื่อให้ประชาชนที่ประสบภัยได้รับการช่วยเหลือฟื้นฟูอย่างทั่วถึงและทันเวลา
๕. เพื่อบูรณาการระบบการสั่งการในการป้องกันและบรรเทาสาธารณภัยอย่างมีประสิทธิภาพ
๖. เพื่อสร้างระบบบริหารจัดการสาธารณภัยที่ดีและสอดคล้องกับวัฏจักรการเกิดภัย

#### ๓. นิยามคำศัพท์

**การป้องกัน (Prevention)** หมายถึงมาตรการและกิจกรรมต่างๆที่กำหนดขึ้นล่วงหน้าทั้งทางด้านโครงสร้างและที่มีใช้ด้านโครงสร้างเพื่อลดหรือควบคุมผลกระทบในทางลบจากสาธารณภัย

**การลดผลกระทบ (Mitigation)** หมายถึงกิจกรรมหรือวิธีการต่างๆเพื่อหลีกเลี่ยงและลดผลกระทบทางลบจากสาธารณภัยและยังหมายถึงการลดและป้องกันมิให้เกิดเหตุหรือลดโอกาสที่อาจก่อให้เกิดสาธารณภัย

**การเตรียมความพร้อม (Preparedness)** หมายถึงมาตรการและกิจกรรมที่ดำเนินการล่วงหน้าก่อนเกิดสาธารณภัยเพื่อเตรียมพร้อมการจัดการในสถานการณ์ฉุกเฉินให้สามารถรับมือกับผลกระทบจากสาธารณภัยได้อย่างทันการณ์และมีประสิทธิภาพ

**การจัดการในภาวะฉุกเฉิน (Emergency Management)** หมายถึงการจัดตั้งองค์กรและการบริหารจัดการด้านต่างๆเพื่อรับมือกับสถานการณ์ฉุกเฉินทุกรูปแบบโดยเฉพาะอย่างยิ่งการเตรียมความพร้อมรับมือและการฟื้นฟูบูรณะ

**การฟื้นฟูบูรณะ (Rehabilitation)** หมายถึงการฟื้นฟูสภาพเพื่อให้สิ่งที่ถูกต้องหรือได้รับความเดือดร้อนจากสาธารณภัยได้รับการช่วยเหลือแก้ไขให้กลับคืนสู่สภาพเดิมหรือดีกว่าเดิมรวมทั้งให้ผู้ประสบภัยสามารถดำรงชีวิตตามสภาพปกติได้โดยเร็ว

**หน่วยงานของรัฐ** หมายถึง ส่วนราชการรัฐวิสาหกิจองค์การมหาชนและหน่วยงานอื่นของรัฐแต่ไม่หมายความรวมถึงองค์กรปกครองส่วนท้องถิ่น

**องค์กรปกครองส่วนท้องถิ่น** หมายถึง องค์กรการบริหารส่วนตำบล เทศบาลตำบล องค์การบริหารส่วนจังหวัด เมืองสตูล และองค์กรปกครองส่วนท้องถิ่นอื่นที่มีกฎหมายจัดตั้ง

**องค์กรปกครองส่วนท้องถิ่นแห่งพื้นที่** หมายถึง องค์กรการบริหารส่วนตำบล เทศบาลตำบลและองค์กรปกครองส่วนท้องถิ่นอื่นที่มีกฎหมายจัดตั้งแต่ไม่หมายรวมถึงองค์การบริหารส่วนจังหวัดและกรุงเทพมหานคร

**ผู้บัญชาการป้องกันและบรรเทาสาธารณภัยแห่งชาติ** หมายถึง รัฐมนตรีว่าการกระทรวงมหาดไทยรองผู้บัญชาการป้องกันและบรรเทาสาธารณภัยแห่งชาติหมายถึง ปลัดกระทรวงมหาดไทย

**ผู้อำนวยการกลาง** หมายถึง อธิบดีกรมป้องกันและบรรเทาสาธารณภัย

**ผู้อำนวยการจังหวัด** หมายถึง ผู้ว่าราชการจังหวัด

**รองผู้อำนวยการจังหวัด** หมายถึง นายกองคการบริหารส่วนจังหวัด

**ผู้อำนวยการอำเภอ** หมายถึง นายอำเภอ

**ผู้อำนวยการท้องถิ่น** หมายถึง นายกองคการบริหารส่วนตำบลนายกเทศมนตรี

**ผู้ช่วยผู้อำนวยการท้องถิ่น** หมายถึง ปลัดองค์กรปกครองส่วนท้องถิ่น

**เจ้าพนักงาน** หมายถึง ผู้ซึ่งได้รับแต่งตั้งให้ปฏิบัติหน้าที่ในการป้องกันและบรรเทาสาธารณภัยต่างๆตามพระราชบัญญัติป้องกันและบรรเทาสาธารณภัย พ.ศ.๒๕๔๐

**กองอำนาจการป้องกันและบรรเทาสาธารณภัยจังหวัด** หมายถึง องค์กรปฏิบัติในการป้องกันและบรรเทาสาธารณภัยในเขตพื้นที่จังหวัด

**กองอำนาจการป้องกันและบรรเทาสาธารณภัยอำเภอ** หมายถึง อำเภอกองคปฏิบัติในการป้องกันและบรรเทาสาธารณภัยในเขตอำเภอและทำหน้าที่ช่วยเหลือจังหวัดในการป้องกันและบรรเทาสาธารณภัย

**กองอำนาจการป้องกันและบรรเทาสาธารณภัยท้องถิ่นแห่งพื้นที่** หมายถึง องค์กรปฏิบัติในการป้องกันและบรรเทาสาธารณภัยในเขตองค์การบริหารส่วนตำบล เทศบาลตำบลและเป็นหน่วยเผชิญเหตุเมื่อเกิดสาธารณภัยขึ้นในพื้นที่

#### **๔. การจัดตั้งกองอำนาจการป้องกันและบรรเทาสาธารณภัย**

##### **๔.๑ องค์กรปฏิบัติ**

**๔.๑.๑** กองอำนาจการป้องกันและบรรเทาสาธารณภัยของเทศบาลตำบลเจ๊ะบิลังมีหน้าที่เป็นหน่วยงานของผู้อำนวยการท้องถิ่นและให้มีสำนักงานเทศบาลตำบลเจ๊ะบิลังเป็นสำนักงานของผู้อำนวยการท้องถิ่นมีนายกเทศมนตรีตำบลเจ๊ะบิลังเป็นผู้อำนวยการ และมีปลัดเทศบาลตำบลเจ๊ะบิลังเป็นผู้ช่วยผู้อำนวยการ กำหนดผู้ใหญ่บ้านและภาคเอกชนในพื้นที่ร่วมปฏิบัติงานในกองอำนาจการป้องกันและบรรเทาสาธารณภัยรับผิดชอบในการป้องกันบรรเทาและสาธารณภัยในเขตเทศบาลตำบลเจ๊ะบิลัง และเป็นหน่วยเผชิญเหตุเมื่อเกิดภัยพิบัติ

##### **๔.๑.๒** ภารกิจของกองอำนาจการป้องกันและบรรเทาสาธารณภัยเทศบาลตำบลเจ๊ะบิลัง

(๑) อำนาจการควบคุมปฏิบัติงานและประสานการปฏิบัติเกี่ยวกับการดำเนินการป้องกันและบรรเทาสาธารณภัยในเขตพื้นที่เทศบาลตำบลเจ๊ะบิลัง

(๒) สนับสนุนกองอำนาจการป้องกันและบรรเทาสาธารณภัยซึ่งมีพื้นที่ติดต่อกัลใกล้เคียงหรือเขตพื้นที่อื่นเมื่อได้รับการร้องขอ

(๓) ประสานกับส่วนราชการและหน่วยงานที่เกี่ยวข้องในเขตพื้นที่รวมทั้งประสานงานและรับผิดชอบร่วมมือกับภาคเอกชนในการปฏิบัติการป้องกันและบรรเทาสาธารณภัยทุกขั้นตอน

#### **๔.๒ โครงสร้างและหน้าที่ของกองอำนาจการป้องกันและบรรเทาสาธารณภัยเทศบาลตำบลเจ๊ะบิลัง**

##### **๔.๒.๑ โครงสร้างกองอำนาจการป้องกันและบรรเทาสาธารณภัย เทศบาลตำบลเจ๊ะบิลัง**

ประกอบด้วย ๕ ฝ่ายได้แก่

(๑) ฝ่ายอำนาจการ ทำหน้าที่อำนาจการควบคุมกำกับดูแลในการป้องกันและบรรเทาสาธารณภัยให้เป็นไปอย่างมีประสิทธิภาพ และประสิทธิผลรวมทั้งวางระบบการติดตามติดต่อสื่อสารในการป้องกันและบรรเทาสาธารณภัยระหว่างกองอำนาจการป้องกันและบรรเทาสาธารณภัยทุกระดับและฝ่ายที่เกี่ยวข้องให้การติดต่อเป็นไปอย่างรวดเร็วต่อเนื่องและเชื่อถือได้ตลอดเวลา

(๒) ฝ่ายแผนและโครงการ ทำหน้าที่เกี่ยวกับงานการวางแผนการป้องกันและบรรเทาสาธารณภัย การพัฒนาแผนงาน การพัฒนาเกี่ยวกับการป้องกันและบรรเทาสาธารณภัยในทุกขั้นตอน งานติดตามประเมินผลการฝึกซ้อมแผนฯ งานการจัดฝึกอบรมต่างๆและงานการจัดทำโครงการเกี่ยวกับการป้องกันและบรรเทาสาธารณภัย

(๓) ฝ่ายป้องกันและปฏิบัติการ ทำหน้าที่ติดตามสถานการณ์รวบรวมข้อมูลประเมินสถานการณ์ที่อาจเกิดขึ้นวางมาตรการต่างๆ ในการป้องกันภัยมิให้เกิดขึ้นหรือเกิดขึ้นแล้วให้ได้รับความเสียหายน้อยที่สุดจัดระเบียบแจ้งเตือนภัยการช่วยเหลือประชาชนผู้ประสบภัยงานการข่าวการรักษาความปลอดภัยและการปฏิบัติจิตวิทยา

(๔) ฝ่ายฟื้นฟูบูรณะทำหน้าที่สำรวจความเสียหายและความต้องการด้านต่างๆ จัดทำบัญชีผู้ประสบสาธารณภัยประสานกับทุกหน่วยงานที่เกี่ยวข้องกับการสงเคราะห์ผู้ประสบสาธารณภัยเพื่อให้การสงเคราะห์และฟื้นฟูคุณภาพชีวิตทั้งทางด้านร่างกายและจิตใจแก่ผู้ประสบสาธารณภัย ดำเนินการฟื้นฟูบูรณะสิ่งชำรุดเสียหายให้กลับคืนสู่สภาพเดิมหรือใกล้เคียงกับสภาพเดิมให้มากที่สุด

(๕) ฝ่ายประชาสัมพันธ์ทำหน้าที่เป็นเจ้าหน้าที่เกี่ยวกับการประชาสัมพันธ์เผยแพร่ความรู้เกี่ยวกับการป้องกันและบรรเทาสาธารณภัยและการแถลงข่าวข้อเท็จจริงเกี่ยวกับความเสียหายและความช่วยเหลือให้แก่สื่อมวลชนและประชาชนทั่วไปได้ทราบ

#### **๔.๓ การบรรจุกำลัง**

**๔.๓.๑** ในภาวะปกติใช้กำลังเจ้าหน้าที่ขอเทศบาลตำบลเจ๊ะบิลัง

**๔.๓.๒** เมื่อคาดว่าจะเกิดหรือเกิดสาธารณภัยขึ้นในพื้นที่ใดให้กองอำนาจการป้องกันและบรรเทาสาธารณภัยเข้าควบคุมสถานการณ์ปฏิบัติหน้าที่และเพื่อช่วยเหลือประชาชนให้พื้นที่โดยเร็วและรายงานให้ผู้อำนาจการอำเภอเมืองทราบทันที

#### **๕. สถานที่ตั้ง**

อาคารงานป้องกันและบรรเทาสาธารณภัย สำนักงานเทศบาลตำบลเจ๊ะบิลัง เลขที่ ๕๘๒ หมู่ที่ ๒ ตำบลเจ๊ะบิลัง อำเภอเมือง จังหวัดสตูล ๙๑๐๐๐

## ๖. แนวทางปฏิบัติ

เพื่อเตรียมการด้านทรัพยากรระบบการปฏิบัติการและเตรียมความพร้อมไว้รองรับสถานการณ์สาธารณสุขที่อาจเกิดขึ้นในพื้นที่รับผิดชอบได้อย่างมีประสิทธิภาพ หลักการปฏิบัติให้เทศบาลตำบลเจ๊ะบิลังและหน่วยงานที่เกี่ยวข้องจัดเตรียมและจัดหาทรัพยากร เพื่อการป้องกันและบรรเทาสาธารณสุขให้เหมาะสมกับผลการประเมินความเสี่ยงในพื้นที่รวมทั้งการวางแผนทางการปฏิบัติงานให้พร้อมเผชิญสถานการณ์และดำเนินการฝึกซ้อมตามแผนที่กำหนดอย่างสม่ำเสมอ เป็นประจำเพื่อให้เกิดความพร้อมในทุกด้านและทุกภาคส่วนในเขตพื้นที่เทศบาลตำบลเจ๊ะบิลัง

หลักการปฏิบัติ	แนวทางปฏิบัติ
๑. การป้องกันและลดผลกระทบ ๑.๑ การวิเคราะห์ความเสี่ยงภัย	<ul style="list-style-type: none"><li>- ประเมินความเสี่ยงภัยและความหล่อหลอมในเขตพื้นที่โดยพิจารณาจากข้อมูลสถิติการเกิดภัยและจากกวิเคราะห์ ข้อมูลสภาพแวดล้อมต่างๆ</li><li>- จัดทำแผนที่เสี่ยงภัยแยกตามประเภทภัย</li></ul>
๑.๒ การเตรียมการด้านฐานข้อมูลและระบบสารสนเทศ	<ul style="list-style-type: none"><li>- จัดทำฐานข้อมูลเพื่อสนับสนุนการบริหารจัดการ</li><li>- พัฒนาระบบเชื่อมโยงข้อมูลด้านสาธารณสุขระหว่างหน่วยงานให้มีประสิทธิภาพและสามารถใช้งานได้</li><li>- กระจายข้อมูลด้านสาธารณสุขไปยังหน่วยงานที่ปฏิบัติงาน</li></ul>
๑.๓ การส่งเสริมให้ความรู้และสร้างความตระหนักด้านการป้องกันและบรรเทาสาธารณสุข	<ul style="list-style-type: none"><li>- สนับสนุนให้สื่อประชาสัมพันธ์ให้มีบทบาทในการประชาสัมพันธ์เพื่อปลูกฝังจิตสำนึกด้านความปลอดภัยอย่างต่อเนื่อง</li><li>- เผยแพร่และเสริมสร้างความรู้ความเข้าใจแก่ประชาสัมพันธ์เกี่ยวกับความปลอดภัยในชีวิตประจำวัน</li><li>- พัฒนารูปแบบและเนื้อหาการรณรงค์ประชาสัมพันธ์ชัดเจนเข้าใจง่ายเหมาะสม เข้าถึงกลุ่มเป้าหมายแต่ละกลุ่มและเป็นที่น่าสนใจ</li><li>- ส่งเสริมและสนับสนุนให้องค์กรเครือข่ายในการป้องกันและบรรเทาสาธารณสุขทุกภาคส่วนทั้งภาครัฐ เอกชน และอาสาสมัครต่างๆ มีส่วนร่วมในการรณรงค์ในเรื่องความปลอดภัยอย่างต่อเนื่อง</li></ul>

หลักการปฏิบัติ	แนวทางปฏิบัติ
<p>๑.๔ การเตรียมการป้องกันด้านโครงสร้างและ</p> <p>๑. เครื่องหมายสัญญาณเตือนภัย</p>	<ul style="list-style-type: none"> <li>- จัดหาพื้นที่รองรับน้ำและกักเก็บน้ำ</li> <li>- สร้างอาคารหรือสถานที่เพื่อเป็นสถานที่สำหรับหลบภัย</li> <li>- พื้นที่การหนีภัย จัดทำป้ายเส้นทางหนีภัย</li> <li>- ก่อสร้าง/ปรับปรุงเส้นทางเพื่อการส่งการหรือการบำรุงรักษาเส้นทางไปสถานที่หลบภัยให้ใช้ได้</li> </ul>
<p>๒. การเตรียมความพร้อม</p> <p>๒.๑ ด้านการจัดทำแผนปฏิบัติการฉุกเฉิน</p>	<ul style="list-style-type: none"> <li>- จัดทำคู่มือและจัดทำแผนปฏิบัติการฉุกเฉินและสำรองของหน่วยงานและมีการฝึกซ้อมแผน</li> <li>- จัดเตรียมระบบการติดต่อสื่อสารหลักและสื่อสารรอง</li> <li>- กำหนดแนวทางการประชาสัมพันธ์ข่าวสารแก่ประชาชนและเจ้าหน้าที่</li> <li>- จัดเตรียมระบบการแจ้งเตือนภัยและส่งสัญญาณเตือนภัยให้ประชาชนและเจ้าหน้าที่ที่ได้รับทราบล่วงหน้า</li> <li>- จัดเตรียมเส้นทางอพยพและจัดเตรียมสถานที่ปลอดภัยสำหรับคนและสัตว์เลี้ยง</li> <li>- กำหนดมาตรการรักษาความปลอดภัยความสงบเรียบร้อยรวมทั้งการควบคุมการจราจรและการสัญจรภายในเขตพื้นที่</li> <li>- จัดระบบการดูแลสิ่งของปริจาค และการสงเคราะห์ผู้ประสบภัย</li> <li>- จัดทำบัญชีรายชื่อผู้ที่ต้องช่วยเหลือเป็นการเร่งด่วน</li> </ul>
<p>๒.๒ ด้านบุคลากร</p>	<ul style="list-style-type: none"> <li>- ประเมินความเสี่ยงภัยและความอ่อนแอในเขตพื้นที่โดยพิจารณาจากข้อมูลสถิติการเกิดภัยและจากการวิเคราะห์ข้อมูลสภาพแวดล้อมต่างๆ</li> <li>- จัดทำแผนที่เสี่ยงภัยแยกตามประเภทภัยพิบัติ</li> </ul>
<p>๒.๓ ด้านเครื่องจักรกลยานพาหนะ วัสดุอุปกรณ์เครื่องมือเครื่องใช้และพลังงาน</p>	<ul style="list-style-type: none"> <li>- จัดเตรียมเครื่องจักรกลยานพาหนะเครื่องมือวัสดุอุปกรณ์ที่จำเป็นให้พร้อมใช้งานได้ทันที</li> <li>- จัดทำบัญชีเครื่องจักรกลและยานพาหนะเครื่องมือวัสดุอุปกรณ์ของหน่วยงานภาคเครือข่ายทุกภาคส่วน</li> <li>- พัฒนาเครื่องจักรกลเครื่องมือวัสดุอุปกรณ์ด้านสาธารณภัย</li> </ul>
<p>๒.๔ ด้านการเตรียมรับสถานการณ์</p>	<ul style="list-style-type: none"> <li>- จัดเตรียมระบบเตือนภัย</li> <li>- จัดหาน้ำมันเชื้อเพลิงและแหล่งพลังงานสำรอง</li> <li>- จัดประชุมหน่วยงานที่เกี่ยวข้องกับการป้องกันและบรรเทาสาธารณภัยเช่นสถานพยาบาล ไฟฟ้า ประปา ผู้นำชุมชน ฯลฯ</li> <li>- มอบหมายภารกิจความรับผิดชอบให้แก่หน่วยงาน</li> <li>- กำหนดผู้ประสานงานที่สามารถติดต่อได้ตลอดเวลากับหน่วยงาน</li> </ul>

## การปฏิบัติในภาวะฉุกเฉิน

### วัตถุประสงค์

๑. เพื่อดำเนินการระงับภัยที่เกิดขึ้น ลดความรุนแรง ยุติลงโดยเร็วโดยการประสานความร่วมมือจากทุกภาคส่วน
๒. เพื่อรักษาชีวิตทรัพย์สินและสภาวะแวดล้อมที่ได้รับผลกระทบจากการเกิดภัยพิบัติ

### หลักการปฏิบัติ

คณะกรรมการป้องกันและบรรเทาสาธารณภัยหมู่บ้าน/ชุมชน กองอำนวยการป้องกันและบรรเทาสาธารณภัยเทศบาลตำบลเจ๊ะบิลัง หรือกองอำนวยการป้องกันและบรรเทาสาธารณภัยอำเภอเมืองและหน่วยงานที่เกี่ยวข้องดำเนินการตามขั้นตอนและวิธีปฏิบัติดังนี้

๑. กรณีเมื่อเกิดสาธารณภัยระดับหมู่บ้าน/ชุมชน

หลักการปฏิบัติ	แนวทางปฏิบัติ
๑. การแจ้งเหตุ	ประชาชน / อาสาสมัคร/ คณะกรรมการฯ ฝ่ายแจ้งเตือนภัยแจ้งเหตุให้ประธานคณะกรรมการป้องกันและบรรเทาสาธารณภัยหมู่บ้าน/ชุมชนและผู้อำนวยการท้องถิ่น/ผู้ที่ผู้อำนวยการท้องถิ่นมอบหมายให้ทราบโดยทางโทรศัพท์ - โทรศัพท์สายด่วน ๐๗๔-๗๗๒๖๑๘
๒. การระงับเหตุ	งานป้องกันและบรรเทาสาธารณภัย คณะกรรมการป้องกันและบรรเทาสาธารณภัยหมู่บ้าน/ชุมชน/อปพร./มิสเตอร์เตือนภัย/OTOS/อาสาสมัครต่างๆเข้าระงับเหตุตามแผนป้องกันและบรรเทาสาธารณภัย
๓. การประสานหน่วยงานต่างๆ	- กรณีผู้บาดเจ็บให้ประสานสถานพยาบาลในพื้นที่/พื้นที่ใกล้เคียง - โทรศัพท์สายด่วน ๐๗๔-๗๗๒๖๑๘ , ๑๖๖๙ - กรณีเกินศักยภาพให้ประสานงานคณะกรรมการป้องกันและบรรเทาสาธารณภัยระดับอำเภอ

๒. กรณีสาธารณภัยรุนแรงเกินกว่าระดับหมู่บ้าน/ชุมชนจะควบคุมได้

หลักการปฏิบัติ	แนวทางปฏิบัติ
๑. การจัดตั้งศูนย์อำนวยการเฉพาะกิจ	- ผู้อำนวยการท้องถิ่นออกคำสั่งศูนย์อำนวยการ
๒. การเฝ้าระวังติดตามและรับแจ้งเหตุ ๒๔ ชั่วโมง	- จัดเวรเฝ้าระวังติดตามสถานการณ์
๓. แจ้งข่าวเตือนภัย	- แจ้งผู้ประสานงานของหน่วยงานที่เกี่ยวข้อง - แจ้งผ่านทางสื่อต่างๆ - ออกประชาสัมพันธ์เสียงตามสาย
๔. การระงับเหตุ	- ผู้อำนวยการท้องถิ่นเข้าพื้นที่และตั้งศูนย์บัญชาการเหตุการณ์ในที่เกิดเหตุเพื่อเป็นจุดสั่งการพร้อมจัดบุคลากรเครื่องมือเครื่องใช้อุปกรณ์และยานพาหนะในการระงับเหตุ
๕. การช่วยเหลือผู้ประสบภัย	ปฏิบัติการค้นหาและช่วยเหลือผู้ประสบภัย - ปฐมพยาบาลผู้ประสบภัยที่เจ็บป่วยเพื่อส่งไปยังโรงพยาบาลต่อไป - จัดหาปัจจัยสี่ให้แก่ผู้ประสบภัย - ให้การสงเคราะห์ผู้ประสบภัย
๖. การรายงานสถานการณ์	จัดเตรียมเจ้าหน้าที่เพื่อรายงานสถานการณ์ให้ผู้อำนวยการป้องกันและบรรเทาสาธารณภัย เทศบาลตำบลเจ๊ะบิลัง กองอำนวยการป้องกันและบรรเทาสาธารณภัย อำเภอเมืองสตูล และจังหวัดทราบ จนกระทั่งสถานการณ์ภัยสิ้นสุด
๗. การประสานงานกับหน่วยงานต่างๆ	- กรณีต้องขอรับการสนับสนุนจากกองอำนวยการป้องกันและบรรเทาสาธารณภัย อปท. ข้างเคียง/ส่วนราชการต่างๆในพื้นที่/องค์กรสาธารณกุศลภาคเอกชน หรือ กองอำนวยการป้องกันและบรรเทาสาธารณภัยระดับต้นขึ้นไป - โทรศัพท์สายด่วน ๐๗๔-๗๗๒๖๑๘
๘. การอพยพ	เมื่อสถานการณ์เลวร้ายและจำเป็นต้องอพยพให้ดำเนินการอพยพเคลื่อนย้ายอย่างเป็นระบบ

๑. กรณีสาธารณภัยรุนแรงเกินกว่าระดับท้องถิ่นจะควบคุมได้

หลักการปฏิบัติ	แนวทางปฏิบัติ
๑. การส่งต่อการควบคุมสถานการณ์ฯ	- กรณีสถานการณ์รุนแรงเกินกว่าศักยภาพของท้องถิ่นที่รับสถานการณ์ได้ ให้รายงานต่อผู้อำนวยการอำเภอ - ส่งมอบการควบคุมสถานการณ์ต่อไป

## การอพยพ

### วัตถุประสงค์

เพื่อเป็นการรักษาความปลอดภัยในชีวิตและทรัพย์สินของประชาชนและของรัฐและสามารถดำเนินการอพยพเคลื่อนย้ายให้เป็นอย่างมีระบบสามารถระงับการแตกตื่นเสียขวัญของประชาชนไปสู่สถานที่ปลอดภัยได้อย่างมีประสิทธิภาพและเพื่อเป็นการเคลื่อนย้ายส่วนราชการมาอยู่ในเขตปลอดภัยและสามารถให้บริการประชาชนได้

### หลักการปฏิบัติ

#### ๑. การเตรียมการอพยพ

หลักการปฏิบัติ	แนวทางปฏิบัติ
๑. จัดทำแผนอพยพในพื้นที่เสี่ยง	- ประชุมผู้ที่เกี่ยวข้อง
๒. เตรียมการเกี่ยวกับการอพยพ	- ประชุมและสำรวจสถานที่ - สถานที่ปลอดภัยสำหรับการอพยพประชาชนและสัตว์เลี้ยง - เส้นทางหลักและสำรองสำหรับอพยพ - ป้ายแสดงสัญญาณเตือนภัย ป้ายบอกเส้นทางอพยพทั้งเส้นทางหลักและเส้นทางรอง - จัดเตรียมเครื่องมืออุปกรณ์ยานพาหนะที่จำเป็นต่อการอพยพ - จัดลำดับความสำคัญของการอพยพโดยจัดแบ่งประเภทของบุคคลตามลำดับความสำคัญเร่งด่วน - กำหนดจุดนัดหมายประจำชุมชนและพื้นที่รอง - การอพยพ - จัดทำคู่มือการอพยพจากสาธารณภัยที่สั่งง่ายต่อการทำความเข้าใจให้ประชาชนได้ศึกษา
๓. จัดเตรียมกำลังหน่วยปฏิบัติการหรือหน่วยอพยพ	ทบทวนและฝึกซ้อมแผนอย่างสม่ำเสมอ
๔. จัดประชุมหรืออบรมให้ความรู้ในการช่วยเหลือตัวเองเมื่ออยู่ในภาวะฉุกเฉิน	ประชุมหรือฝึกอบรม
๕. ทบทวนและฝึกซ้อมแผนระบบเตือนภัยและอพยพประเมินเพื่อให้สามารถประยุกต์ใช้	- ฝึกซ้อมแผนทั้งแบบปฏิบัติการบนโต๊ะและแบบปฏิบัติสถานการณ์จำลองเหตุการณ์
๖. แจ้งประชาชนที่อาศัยและทำงานในพื้นที่ประชุมหมู่บ้าน/ชุมชนเสี่ยงภัย ว่ามีความเสี่ยงต่อภัยประเภทใดในหมู่บ้าน/ชุมชน เช่น อุทกภัย อัคคีภัย วาตภัย	- ติดต่อกับผู้มีวิทยุสาร/หรือผู้มีโทรศัพท์มือถือสื่อสารเข้าร่วมในการแจ้งเตือนภัย - ฝึกซ้อมแผนอพยพ

๒. การจัดระเบียบสถานที่อพยพและการรักษาความปลอดภัย

หลักการปฏิบัติ	แนวทางปฏิบัติ
๑. การจัดเตรียมสถานที่ปลอดภัย	<ul style="list-style-type: none"> <li>- จัดเตรียมพื้นที่ที่เหมาะสมกับจำนวนผู้อพยพและสัตว์เลี้ยง</li> <li>- จัดเตรียมและดูแลความสะอาดของห้องน้ำ น้ำดื่มและสิ่งแวดล้อมให้ถูกสุขลักษณะ</li> <li>- จัดเตรียมระบบสาธารณูปโภคพื้นฐาน</li> <li>- จัดระเบียบพื้นที่อพยพโดยแบ่งพื้นที่ให้เป็นสัดส่วนเป็นกลุ่มครอบครัวหรือกลุ่มชุมชน</li> <li>- จัดทำแบบฟอร์มลงทะเบียนผู้อพยพเพื่อเป็นการตรวจสอบจำนวนผู้อพยพ</li> <li>- จัดหาสถานที่ปลอดภัยแห่งอื่น ไว้รองรับในการอพยพให้เพียงพอ</li> </ul>
๒. การรักษาความปลอดภัย	<ul style="list-style-type: none"> <li>- จัดระเบียบเวรยาม ทั้งในสถานที่อพยพและบ้านเรือนของผู้อพยพ</li> </ul>

๓. การดำเนินการอพยพขณะเกิดภัย

หลักการปฏิบัติ	แนวทางปฏิบัติ
๑. เรียกประชุมกองอำนาจการป้องกันและบรรเทาสาธารณภัยหมู่บ้าน/ชุมชน เมื่อได้รับข้อมูลแจ้งเตือนเครื่องวัดปริมาณน้ำฝน/มิสเตอร์เตือนภัยจากอำเภอ	<ul style="list-style-type: none"> <li>- เรียกประชุมกองอำนาจการป้องกันและบรรเทาสาธารณภัยเทศบาลตำบลเจ๊ะบิลัง</li> </ul>
๒. เตรียมความพร้อม/เตรียมพร้อมระบบเตือนภัยทั้งหมด(สัญญาณเตือนภัยวิทยุสื่อสารโดยมือถือหรือระบบเตือนภัยที่มีอยู่ในท้องที่)	<ul style="list-style-type: none"> <li>- เตรียมและตรวจสอบอุปกรณ์</li> </ul>
๓. ติดตามสถานการณ์จากทางราชการสื่อมวลชนและอาสาสมัครเตือนภัย	<ul style="list-style-type: none"> <li>- สั่งการในระหว่างการประชุมกองอำนาจการป้องกันและบรรเทาสาธารณภัยเทศบาลตำบลเจ๊ะบิลัง</li> </ul>
๔. ตรวจสอบข้อมูลที่จำเป็นในพื้นที่ประสบภัย	<ul style="list-style-type: none"> <li>- บัญชีรายชื่อผู้อพยพ</li> <li>- บัญชีจำนวนและชนิดของสัตว์เลี้ยงที่จะอพยพ</li> <li>- ยานพาหนะ</li> <li>- อาหารที่สำรองไว้สำหรับคนและสัตว์เลี้ยง</li> </ul>
๕. ตรวจสอบระบบเครือข่ายการเตือนภัย	<ul style="list-style-type: none"> <li>- ตรวจสอบสัญญาณวิทยุสื่อสาร</li> </ul>
๖. จัดเตรียมสถานที่ปลอดภัยรองรับผู้อพยพสัตว์เลี้ยง	<ul style="list-style-type: none"> <li>- ประสานกับผู้ดูแลสถานที่</li> </ul>

เมื่อสถานการณ์เลวร้ายและจำเป็นต้องอพยพ

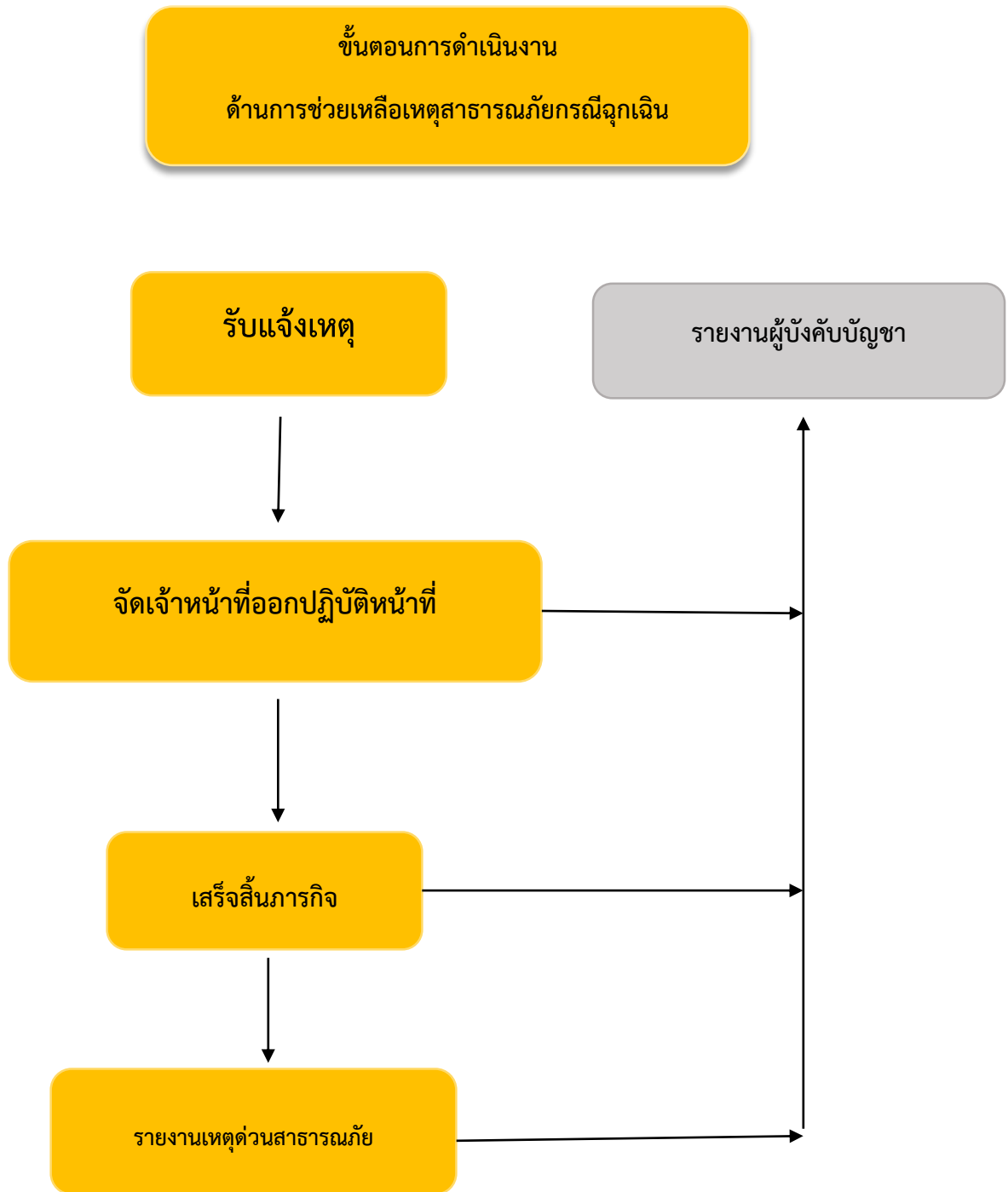
หลักการปฏิบัติ	แนวทางปฏิบัติ
๑. ออกประกาศเตือนภัยเพื่ออพยพ	- ฝ่ายเฝ้าระวังและแจ้งเตือนภัยและฝ่ายสื่อสารคณะกรรมการป้องกันและบรรเทาสาธารณภัยหมู่บ้าน/ชุมชน ออกประกาศเตือนภัยเพื่ออพยพให้สัญญาณภัยและประกาศอพยพ เช่น เสียงตามสายวิทยุหออกระจายข่าว โทรโข่ง นกหวีด หรือสัญญาณเสียง/สัญลักษณ์ต่างๆที่กำหนดให้เป็นสัญญาณเตือนภัยประจำชุมชน/หมู่บ้าน
๒. อพยพไปยังจุดนัดหมาย/จุดรวมพลเพื่อรักษาผู้อพยพหรือตามบ้านที่มีผู้ป่วยคนชราเด็กและสัตว์เลี้ยง	- สั่งการในระหว่างการประชุมกองอำนาจการป้องกันและบรรเทาสาธารณภัย
๓. การดูแลความปลอดภัยบ้านเรือนผู้อพยพ	- จัดเวรออกตรวจตราความเรียบร้อยในพื้นที่

๔. การดำเนินการอพยพเมื่อภัยสิ้นสุด

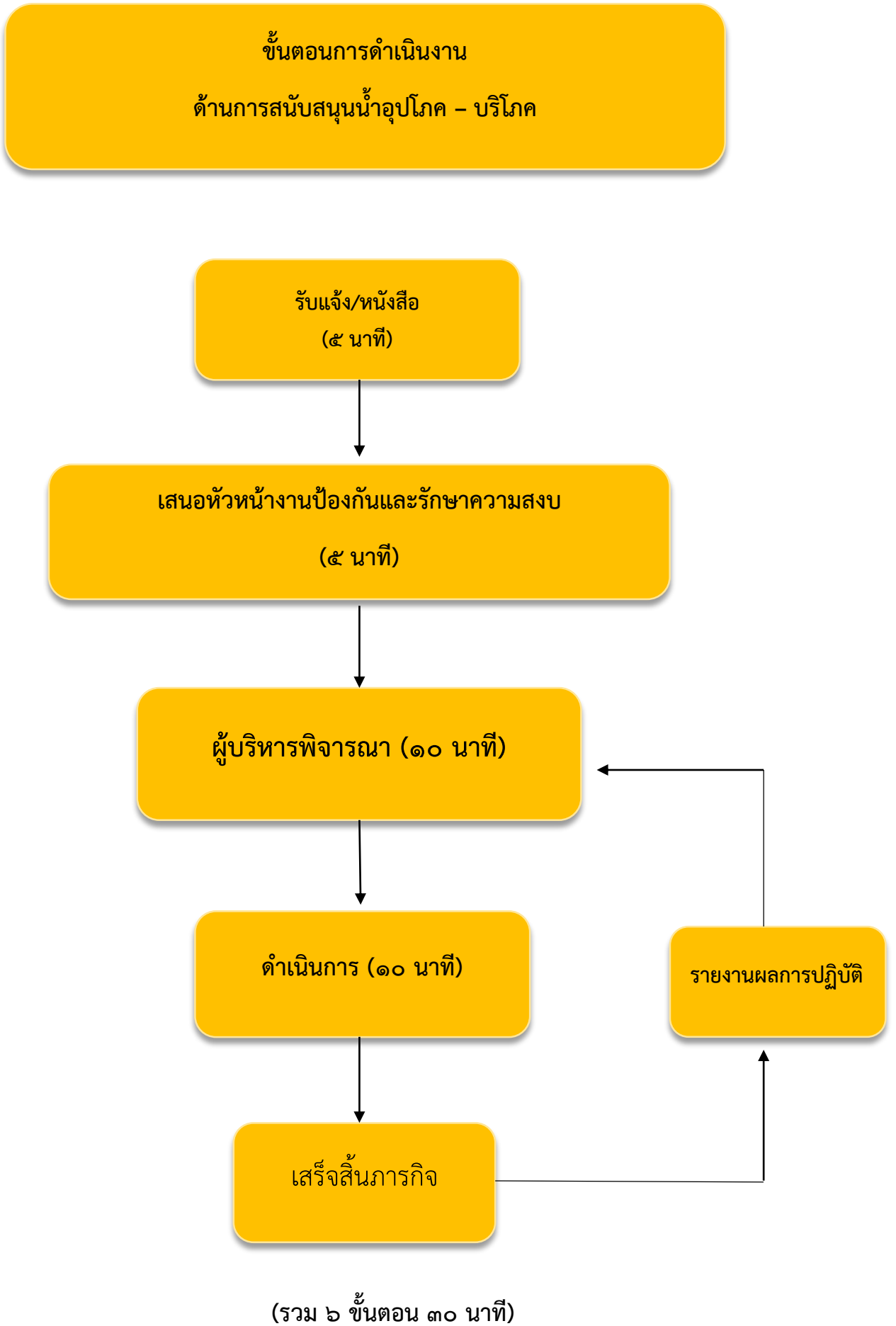
หลักการปฏิบัติ	แนวทางปฏิบัติ
๑. ออกประกาศเตือนภัยเพื่ออพยพ	- ฝ่ายเฝ้าระวังและแจ้งเตือนภัยและฝ่ายสื่อสารคณะกรรมการป้องกันและบรรเทาสาธารณภัยหมู่บ้าน/ชุมชน ออกประกาศเตือนภัยเพื่ออพยพให้สัญญาณภัยและประกาศอพยพ เช่น เสียงตามสายวิทยุหออกระจายข่าว โทรโข่ง นกหวีด หรือสัญญาณเสียง/สัญลักษณ์ต่างๆที่กำหนดให้เป็นสัญญาณเตือนภัยประจำชุมชน/หมู่บ้าน
๒. ส่งฝ่ายอพยพไปยังจุดนัดหมาย/จุดรวมพลเพื่อรักษาผู้อพยพหรือตามบ้านที่มีผู้ป่วยคนชราเด็กและสัตว์เลี้ยง	- สั่งการในระหว่างการประชุมกองอำนาจการป้องกันและบรรเทาสาธารณภัย
๓. การดูแลความปลอดภัยบ้านเรือนผู้อพยพ	- จัดเวรออกตรวจตราความเรียบร้อยในพื้นที่

๕. การดำเนินการอพยพเมื่อภัยสิ้นสุด

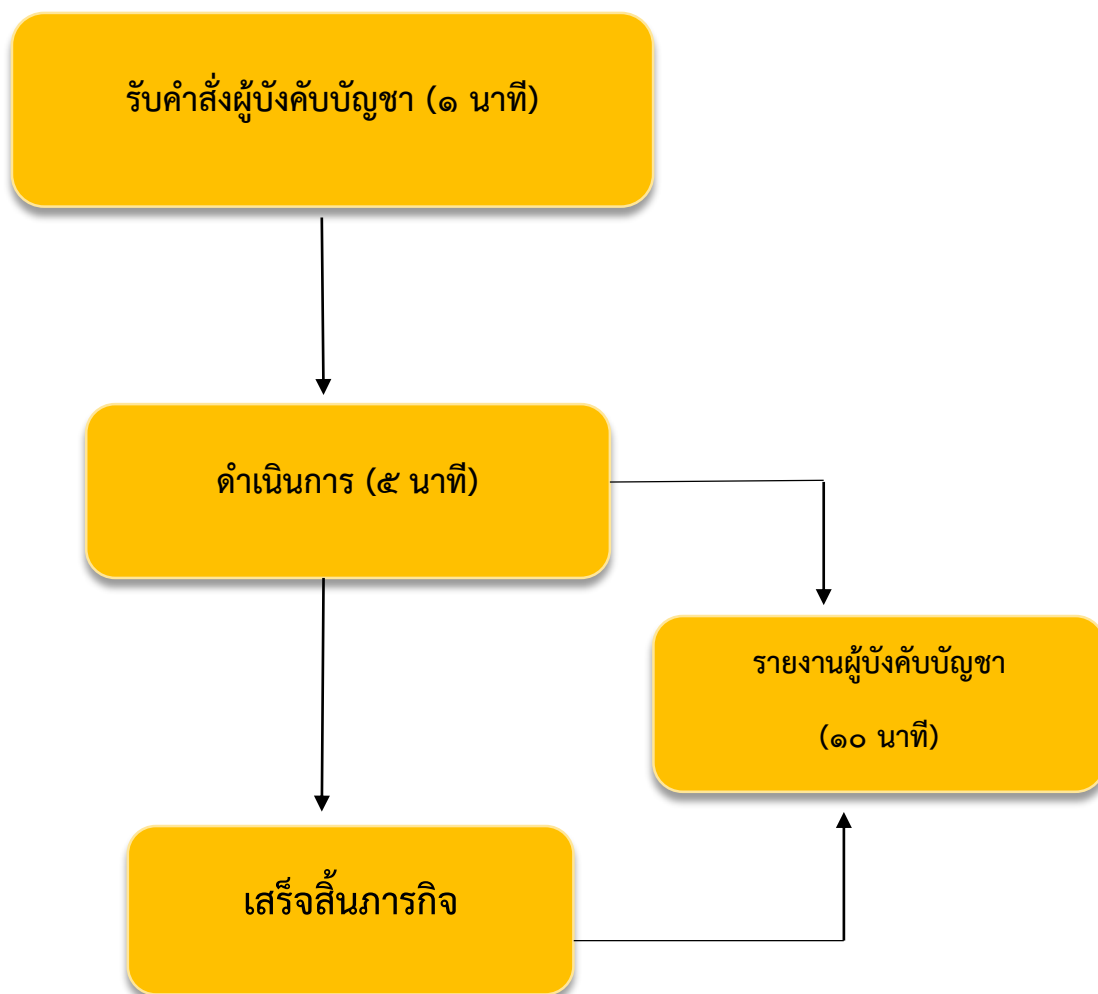
หลักการปฏิบัติ	แนวทางปฏิบัติ
๑. ตรวจสอบพื้นที่ประสบภัย	- สำนวความเสียหายของพื้นที่ประสบภัยรวมทั้งบ้านเรือนของผู้เสียหาย
๒. ตรวจสอบสภาพถนนที่ใช้เป็นเส้นทางอพยพ	- ตรวจสอบสภาพถนนและยานพาหนะ
๓. แจ้งแนวทางการอพยพกลับให้ประชาชนได้รับ	- ประชุมผู้ที่เกี่ยวข้อง
๔. ตรวจสอบความพร้อมของประชาชนในการอพยพกลับ	- จัดการประชุมสถานที่ผู้อพยพพักอาศัย
๕. ดำเนินการอพยพประชาชนกลับบ้านเรือน	- ชี้แจงในที่ประชุมและดำเนินการอพยพประชาชน



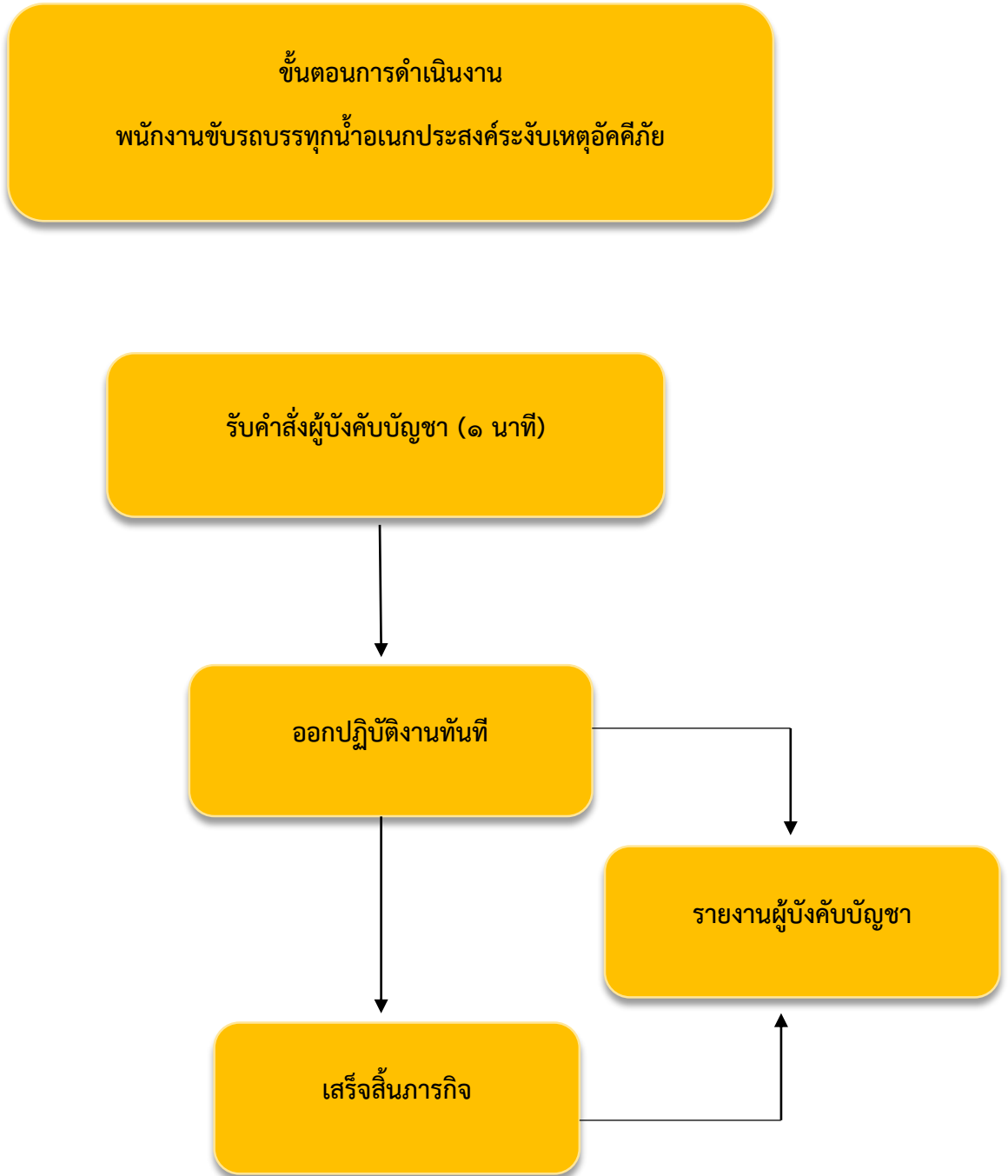
(รวม ๔ ขั้นตอน การปฏิบัติหน้าที่ที่ได้รับแจ้งเหตุ)



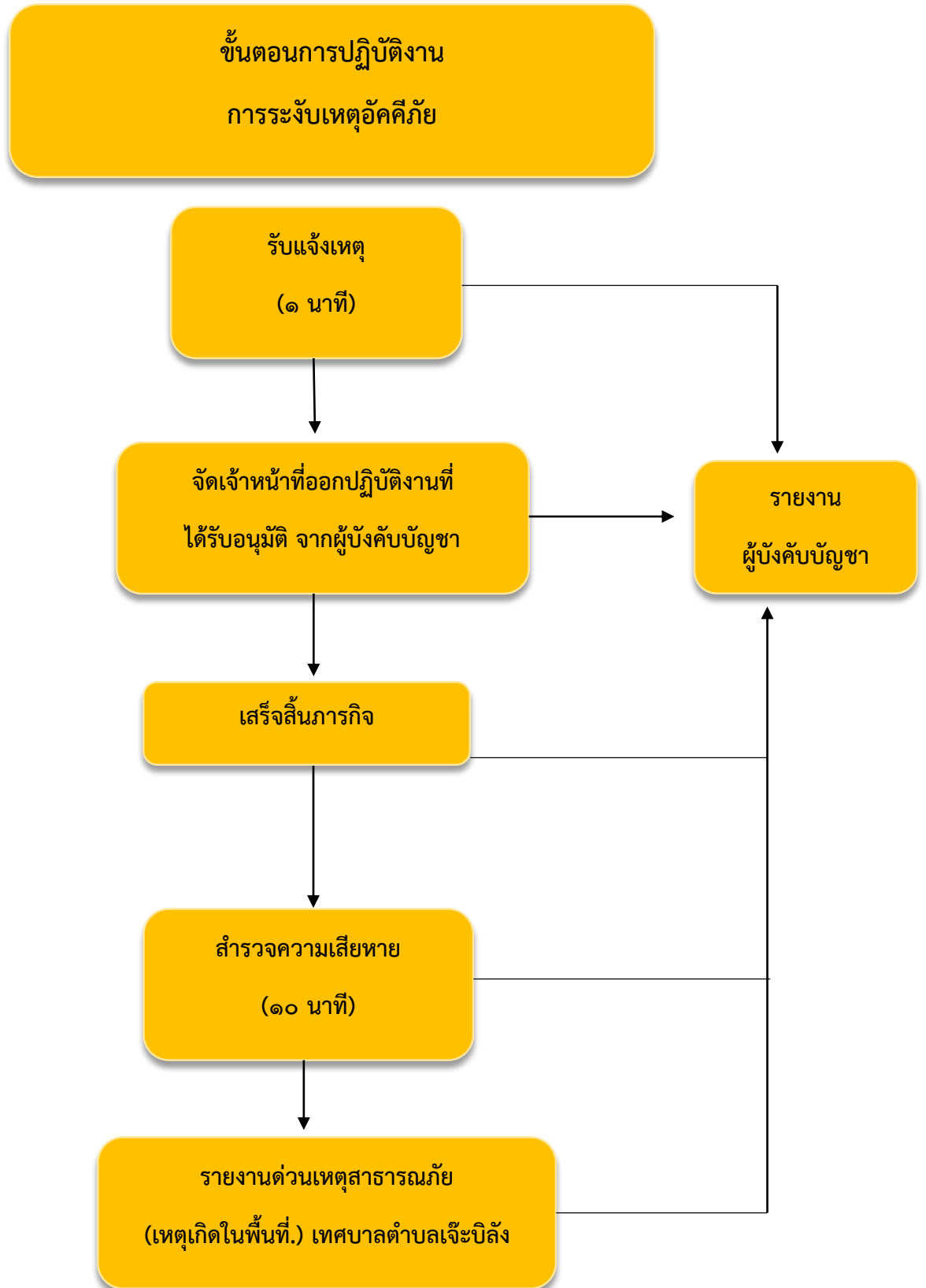
ขั้นตอนการดำเนินงาน  
พนักงานขับรถบรรทุกน้ำกรณีส่งน้ำอุปโภค-บริโภค



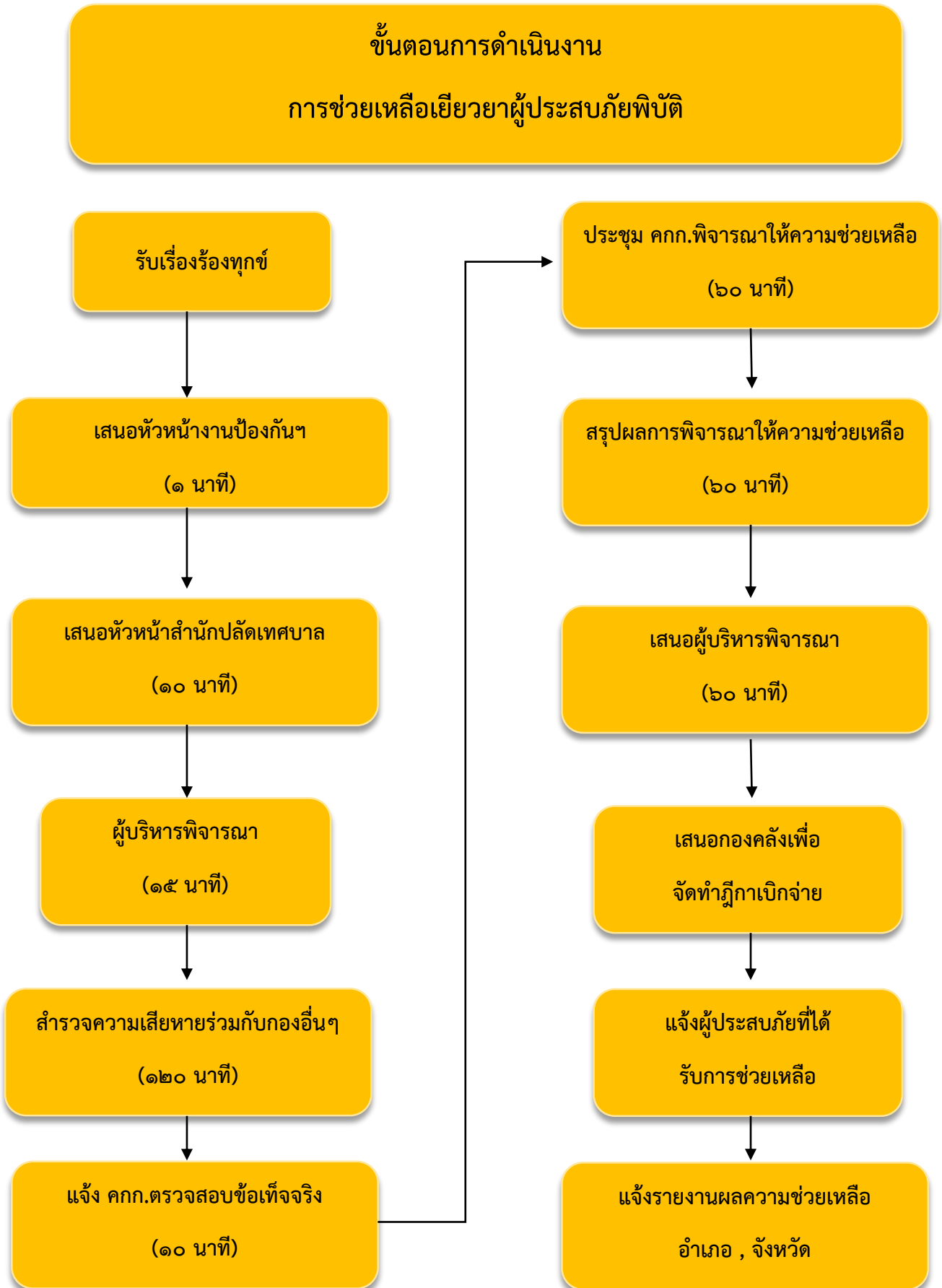
(รวม ๓ ขั้นตอน ๑๖ นาที)



(รวม ๓ ขั้นตอน ปฏิบัติทันทีที่ได้รับคำสั่งจากผู้บังคับบัญชา)



(รวม ๓ ขั้นตอนกรณีเกิดในพื้นที่รับผิดชอบ)



(รวม ๑๒ ขั้นตอน ระยะเวลาดำเนินการ ๗-๑๕ วัน นับแต่วันที่เกิดสาธารณภัย)

ภาคผนวก

## แบบรายงานเหตุด่วนสาธารณภัย

ด่วนที่สุดที่ สต ๕๒๕๐๑/ .....

วันที่.....เดือน.....พ.ศ

จาก นายกเทศมนตรีตำบลเจ๊ะบิลัง

ถึง นายอำเภอเมืองสตูล

๑. ชนิดของภัย อุทกภัย  วาตภัย  ภัยแล้ง  อัคคีภัย  ไฟป่า

แผ่นดินไหวและอาคารถล่ม  สารเคมีและวัตถุอันตราย  อุบัติภัย  พุนระเบิด  อื่นๆ (ระบุ)

ความรุนแรงของภัย  เล็กน้อย ปานกลาง  รุนแรง

ลักษณะของภัย

๒. ภัยเกิดวันที่ .....

๓. สถานที่เกิดภัย .....

๔. ราษฎรที่ประสบภัย .....

(๔.๑) ราษฎรได้รับความเดือดร้อน จำนวน.....คน จำนวน.....ครัวเรือน (๔.๒) บาดเจ็บ.....คน

(๔.๓) เสียชีวิต.....คน (๔.๔) สูญหาย.....คน (๔.๕) อพยพไปยังที่ปลอดภัย.....คน ..... ครัวเรือน

๕. พื้นที่ประสบภัยและความเสียหายเบื้องต้น

(๑) บ้านพักอาศัย จำนวน.....หลัง คอกสัตว์.....หลัง โรงงาน.....แห่ง สถานที่ราชการ.....แห่ง วัด.....แห่ง

(๒) พื้นที่และทรัพย์สินทางการเกษตร พืชไร่.....ไร่ นาข้าว .....ไร่ สวน .....ไร่ บ่อปลา .....บ่อ

สัตว์เลี้ยง (โค.....ตัว สุกร.....ตัว เป็ด/ไก่.....ตัว) อื่นๆ

รวมความเสียหายเบื้องต้นประมาณ.....บาท

๖. การบรรเทาภัยในเบื้องต้น

.....  
.....  
.....

๗. เครื่องมือ/อุปกรณ์ที่ใช้ รถดับเพลิง.....คัน รถบรรทุกน้ำ.....คัน รถกู้ภัย.....คัน รถบรรทุก.....คัน เรือ.....ลำ

เครื่องสูบน้ำ.....เครื่องมืออื่นๆ (ได้แก่).....

๘. การดำเนินงานของส่วนราชการ อาสาสมัคร มูลนิธิในพื้นที่

ส่วนราชการอื่น (ชื่อ)..... ภาคเอกชน (ชื่อ).....

(ลงชื่อ).....ผู้รายงาน

(นายยาหย่า หลั่งจี)

นายกเทศมนตรีตำบลเจ๊ะบิลัง

คำขอหนังสือรับรองกรณีผู้ประสบภัย หรือเจ้าของ หรือผู้ครอบครองทรัพย์สิน

ร้องขอหลักฐานเพื่อรับการสงเคราะห์ หรือบริการอื่นใด

เขียนที่.....

วันที่.....เดือน.....พ.ศ.....

ข้อ ๑. ข้าพเจ้า.....อายุ.....ปี สัญชาติ.....

อยู่บ้านเลขที่ ..... หมู่ที่ ..... ตรอก/ซอย ..... ถนน..... ตำบลเจ๊ะบิลัง อำเภอเมือง

จังหวัดสตูล หมายเลขโทรศัพท์..... โทรศัพท์มือถือ .....

ได้รับผลกระทบจากเหตุการณ์..... เมื่อวันที่ .....เดือน ..... พ.ศ.....เวลา.....น.

โดยได้รับความเสียหาย ดังนี้

(๑) ..... (๒) .....

(๓) ..... (๔) .....

ข้อ ๒. ข้าพเจ้าขอยื่นคำขอต่อ นายกเทศมนตรีตำบลเจ๊ะบิลัง

โดยขอให้ออกหนังสือรับรองไว้เป็นหลักฐาน เพื่อขอรับการช่วยเหลือจากหน่วยงาน (ระบุชื่อหน่วยงานที่ผู้ยื่นคำร้อง  
ต้องการขอรับการช่วยเหลือให้ชัดเจน) .....

เอกสารหลักฐานประกอบการพิจารณา มีดังต่อไปนี้ (ใส่เครื่องหมาย ✓ ใน หน้าข้อความที่ต้องการ)

( ) สำเนาบัตรประชาชน ( ) สำเนาทะเบียนบ้าน ( ) รูปถ่ายสถานที่ประสบเหตุ อื่น ๆ .....

ข้าพเจ้าขอรับรองว่าข้อความดังกล่าวข้างต้นเป็นความจริงทุกประการ

(ลงชื่อ) ..... ผู้ยื่นคำขอ

(.....)

คำเตือน ผู้ใดแจ้งความอันเป็นเท็จแก่เจ้าพนักงานมีความผิดตามประมวลกฎหมายอาญา มาตรา ๑๓๗

มาตรา ๒๖๗ และมาตร ๒๖๘

หมายเหตุ ในกรณีผู้ประสบภัย หรือเจ้าของทรัพย์สิน หรือผู้ครอบครองทรัพย์สิน ถึงแก่ความตาย หรือไม่  
สามารถยื่นคำขอได้ด้วยตนเองให้ทนายโดยธรรม ผู้จัดการมรดก หรือผู้รับมอบอำนาจของผู้นั้น

แล้วแต่กรณีเป็นผู้ยื่นคำขอ พร้อมแสดงหลักฐานการเป็นทายาท ผู้จัดการมรดก และการมอบอำนาจ  
ผู้ยื่นแล้วแต่กรณีเป็นผู้ยื่นคำขอ พร้อมแสดงหลักฐานการเป็นทายาท ผู้จัดการมรดก และการมอบอำนาจดังกล่าวด้วย

สำหรับเจ้าหน้าที่

ตรวจสอบแล้วเอกสารครบถ้วนถูกต้อง

(ลงชื่อ) ..... ผู้ตรวจสอบ

(.....)



ที่ สต ๕๒๕๐๑/

สำนักงานเทศบาลตำบลเจ๊ะบิลัง  
ถนนสตูล-ท่าเรือเจ๊ะบิลัง สต ๙๑๐๐๐

### หนังสือรับรองผู้ประสบภัยประเภทบุคคลธรรมดา

หนังสือฉบับนี้ให้ไว้เพื่อรับรองว่า ..... เกิดวันที่ ..... เดือน ..... พ.ศ.....  
เลขประจำตัวประชาชน ..... ที่อยู่ประสภภัย บ้านเลขที่ ..... หมู่ที่ ..... ตำบลเจ๊ะบิลัง  
อำเภอเมือง จังหวัดสตูล รหัสไปรษณีย์ ๙๑๐๐๐ โทรศัพท์ ..... ที่อยู่ตามทะเบียน  
บ้านหรือที่อยู่ติดต่อได้ บ้านเลขที่ ..... หมู่ที่ ..... ตำบลเจ๊ะบิลัง อำเภอเมือง จังหวัดสตูล รหัสไปรษณีย์ ๙๑๐๐๐  
โทรศัพท์ ..... เป็นผู้ประสภภัยหรือได้รับผลกระทบจากเหตุสาธารณภัยกรณีฉุกเฉิน  
(อุทกภัย) เมื่อวันที่ .....

**ความเสียหายของผู้ประสภภัย** ตามบัญชีความเสียหายแนบท้ายหนังสือรับรองของผู้ประสภภัยประเภทบุคคลธรรมดา  
ฉบับนี้

ผู้ประสภภัยมีสิทธิที่จะได้รับการสงเคราะห์และการฟื้นฟูจากหน่วยงานของทางราชการด้านใดด้านหนึ่ง หรือหลาย  
ด้านตามเงื่อนไขหลักเกณฑ์และแนวทางที่หน่วยงานนั้นกำหนด รายละเอียดตารางแสดงสิทธิที่จะได้รับ  
จากทางราชการปรากฏตามแนบท้าย

ให้ไว้ ณ วันที่ .....

(นายยาทยา หลังจิ)

นายกเทศมนตรีตำบลเจ๊ะบิลัง